

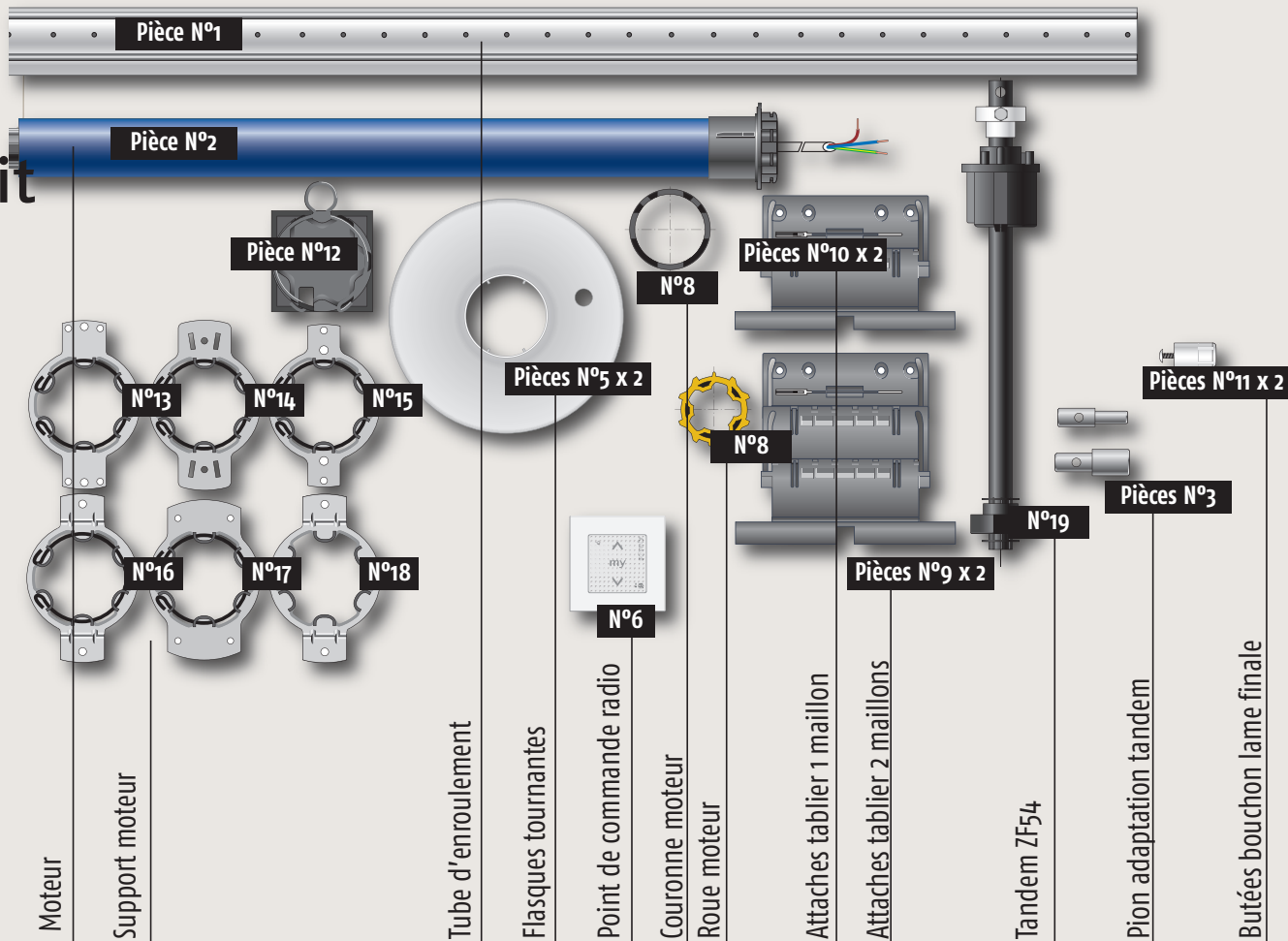
Notice de montage

Kit de modernisation Bloc-Baie



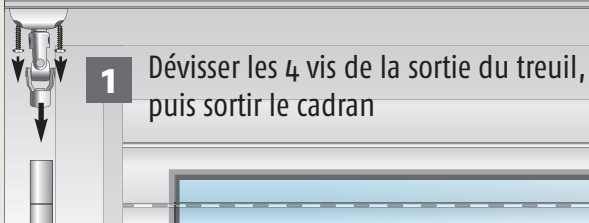
somfy®

1 Le kit

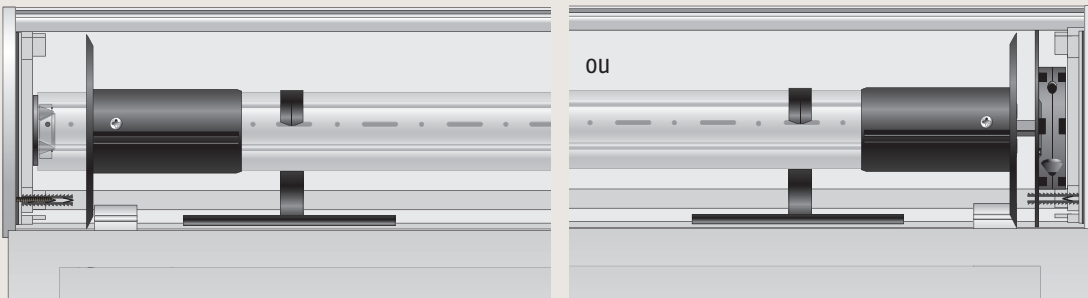


2

Démontage de l'existant extérieur



Vérifiez que le tablier comporte des butées basses en état de fonctionnement (soit sur la lame finale / soit dans les coulisses).
Si déteriorées ou inexistantes, utilisez les butées fournis : pièces N°11 du kit.

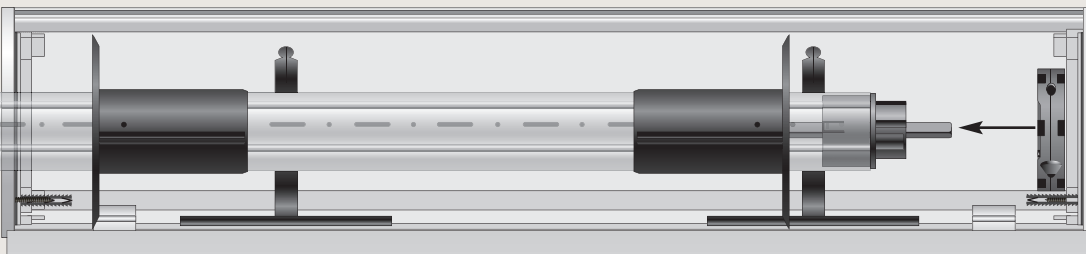
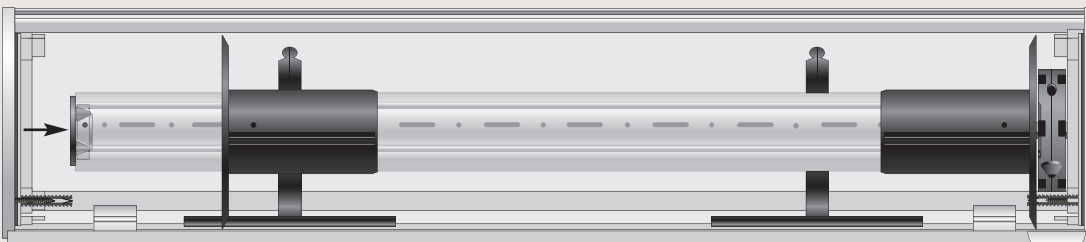


3

Enlever entièrement la face pour un accès total à l'axe existant

3

Démontage de l'existant intérieur axe



2

Dévisser les vis de maintien des flasques tournantes, (si existantes) puis les dégager vers l'intérieur de l'axe (conserver les vis pour étape 9 et 11)

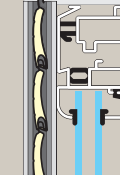
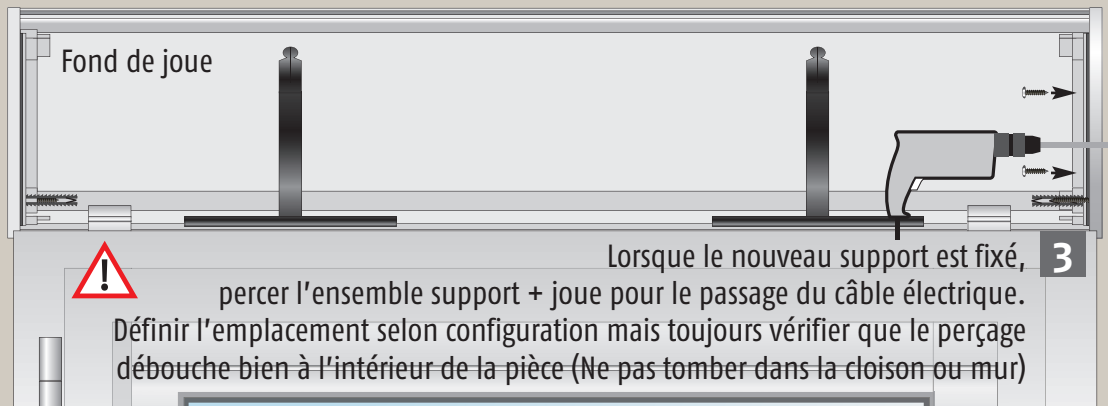
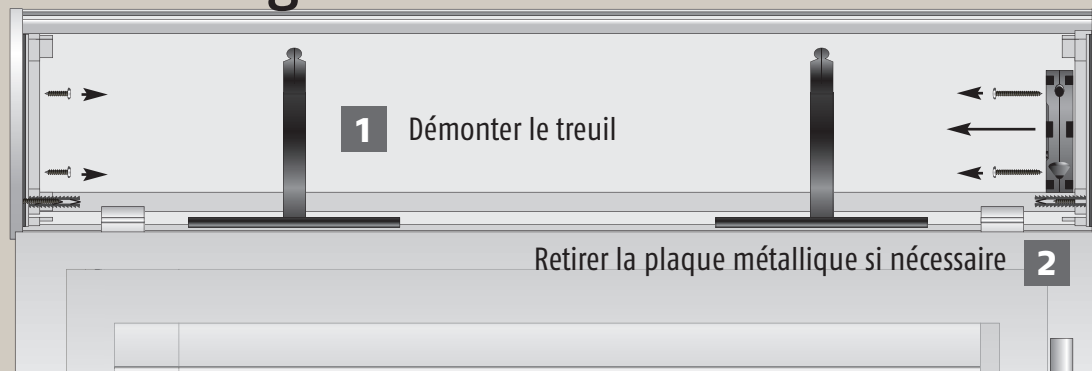
3

Sortir l'axe existant en rétractant l'embout opposé puis sortir la fixation axe/treuil

4¹

Montage fond de joue

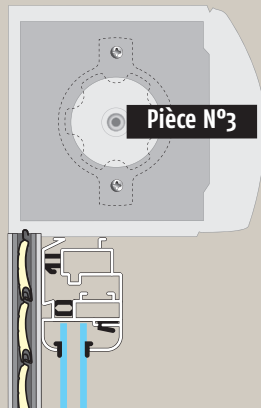
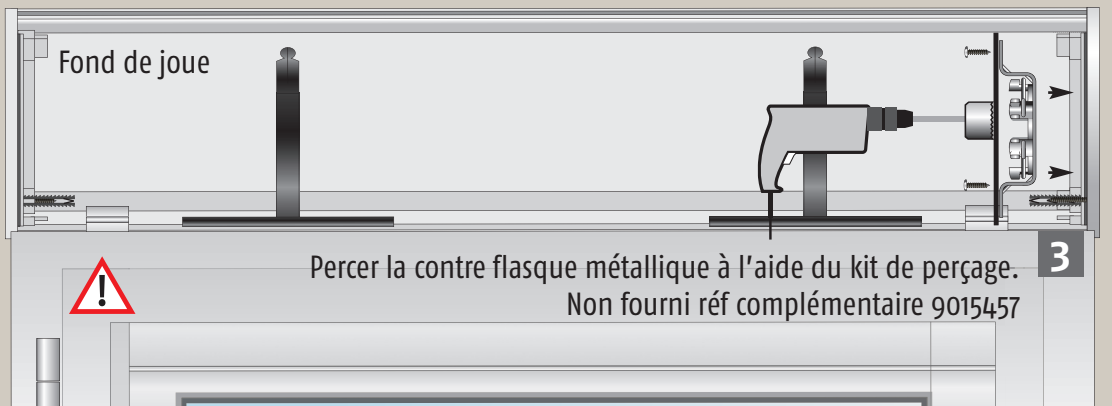
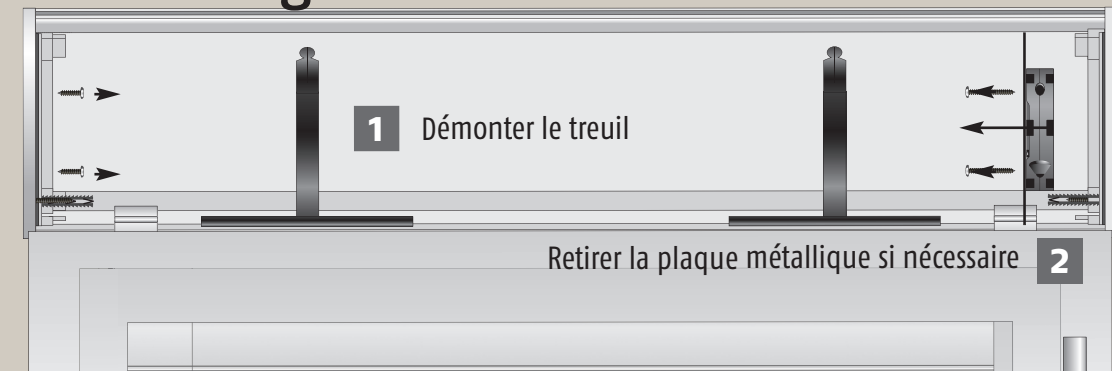
Démontage de l'existant intérieur côté moteur



4²

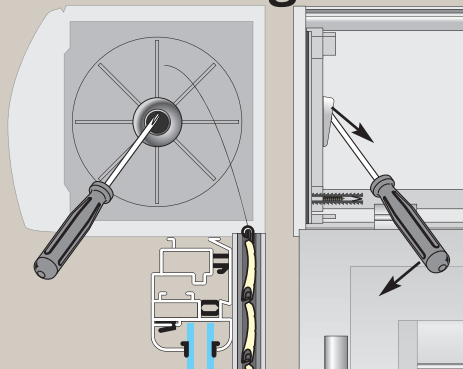
Montage avec contre flasque

Démontage de l'existant intérieur côté moteur



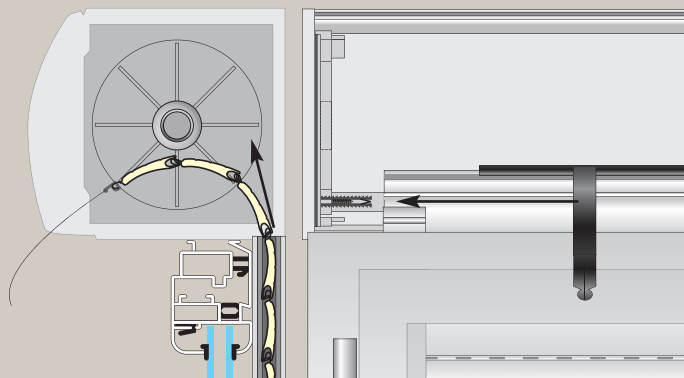
5

Démontage de l'existant intérieur palier et tablier



1

Retirer le palier existant
à l'aide d'un tournevis
(si existant)

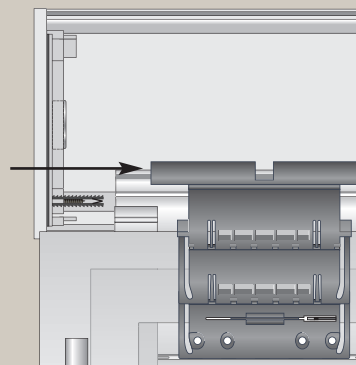


2

Sortir le tablier,
retirer les attaches
existantes

Insérer les attaches fournies,
puis repositionner le tablier
1 maillon ou 2 maillons

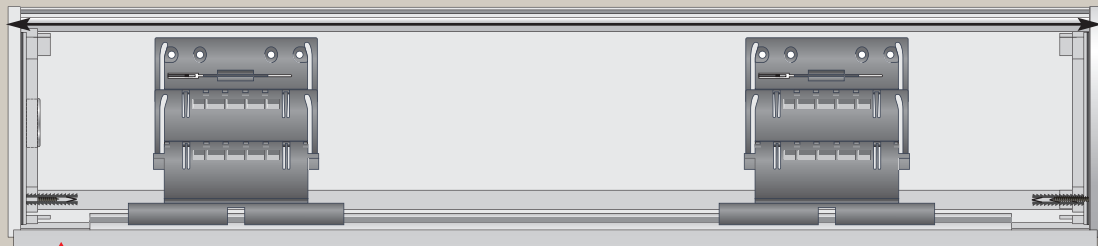
**Pièce N° selon type de coffre
N°9 ou 10**



6

Préparation du kit

Préparation du kit



1

Mesurer la largeur du coffre aux bords extérieur = X (en mm)



Enlever l'adhésif de maintien du moteur et sortir le moteur du tube

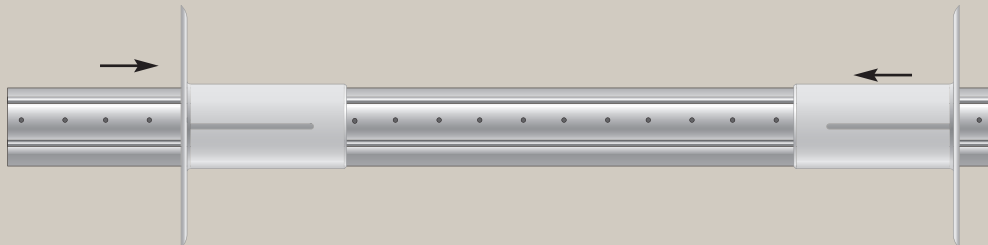


2

Découper le tube à l'aide d'une scie à métaux. Après découpe, bien évaburer le tube

Appliquer la règle suivante $\text{Tube} = \text{cote X (mm)} - 65 \text{ mm}$

Si contre flasque : mesurer la distance entre la joue opposée et la contre flasque

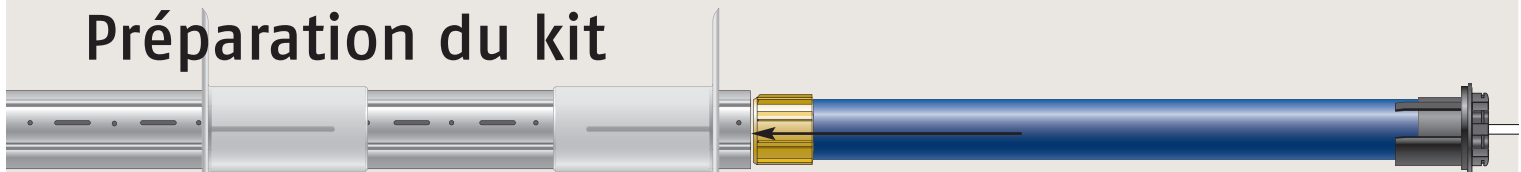


3

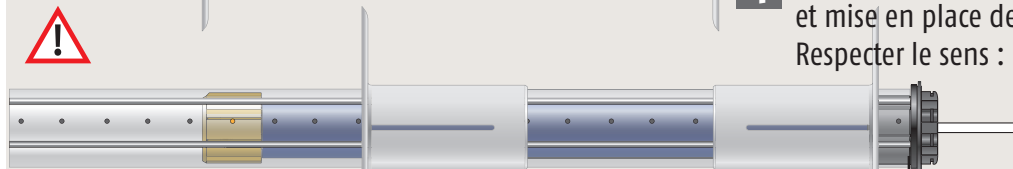
Insérer les flasques fournies de part et d'autre du tube **Pièce N°5**

(7)

Préparation du kit



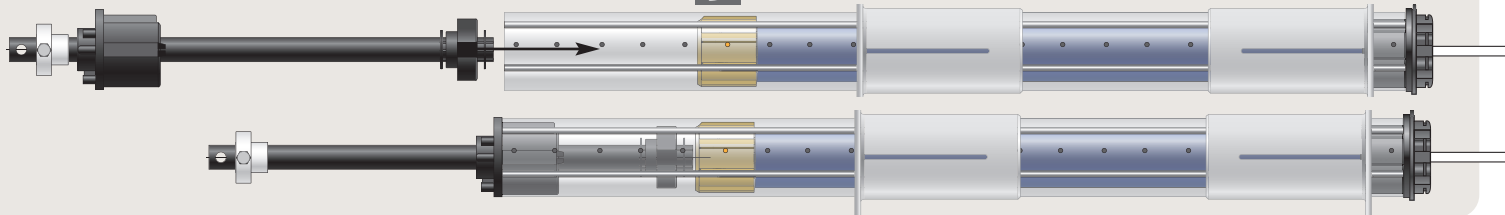
- 4** Ré-insérer le moteur dans le tube après découpe et mise en place des flasques.
Respecter le sens : une seule possibilité d'insertion



- 5** Le moteur doit être inséré jusqu'en butée

Fixer le moteur au niveau de la roue
(la couleur jaune de la roue permet de l'apercevoir à travers les lumières du tube)

- 3** Insérer l'embout opposé jusqu'en butée

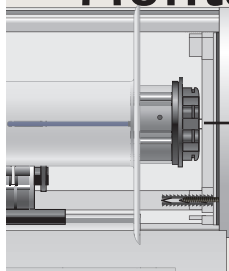


8

Montage de l'axe

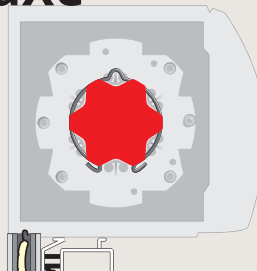
1

Passer
le câble moteur
dans le perçage



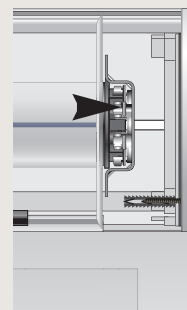
2

Présenter
la tête moteur
face au support



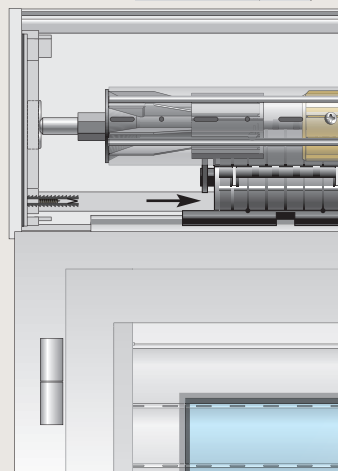
3

Clipper
la tête moteur
sur le support



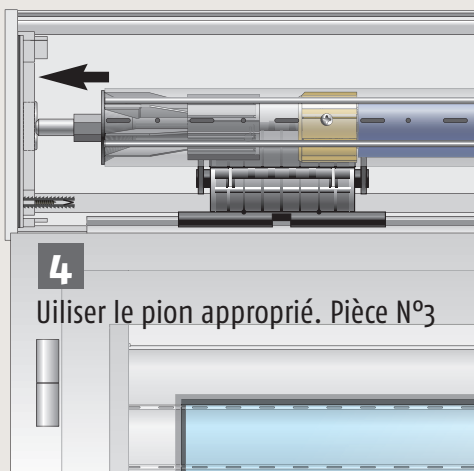
5

Maintenir
les attaches tablier
dans le fond du coffre
(elles doivent passer
au-dessus de l'axe)



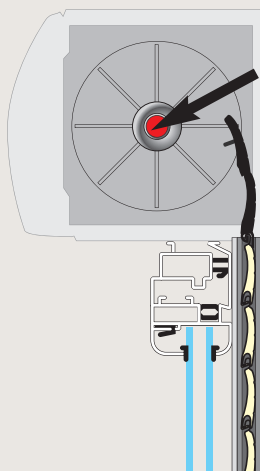
4

Utiliser le pion approprié. Pièce N°3



6

Pousser le tandem
jusqu'en butée



9

Montage de l'axe

7



Côté opposé, positionner la flasque jusqu'au bord du tube ou arrête de joue.
Ne pas venir en butée contre la joue



Une fois positionné, fixer la flasque à l'aide de la vis démontée au point II 2

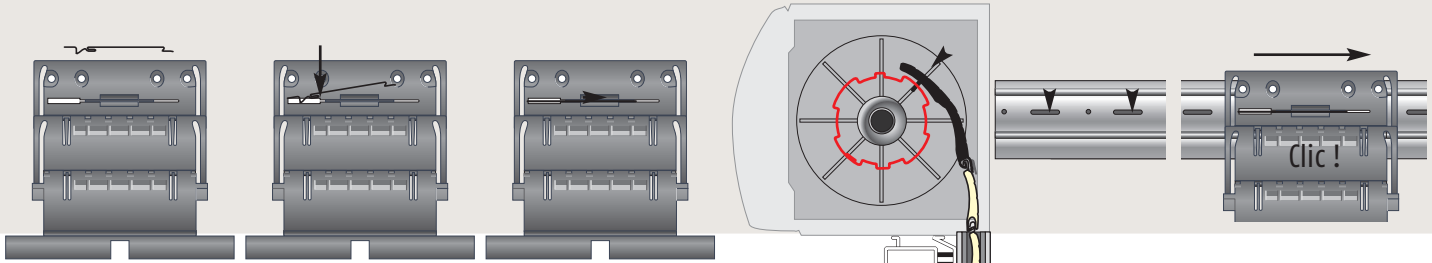


Côté moteur, positionner la flasque en butée sur la tête moteur.
Ne jamais fixer cette flasque : risque d'endommager le moteur



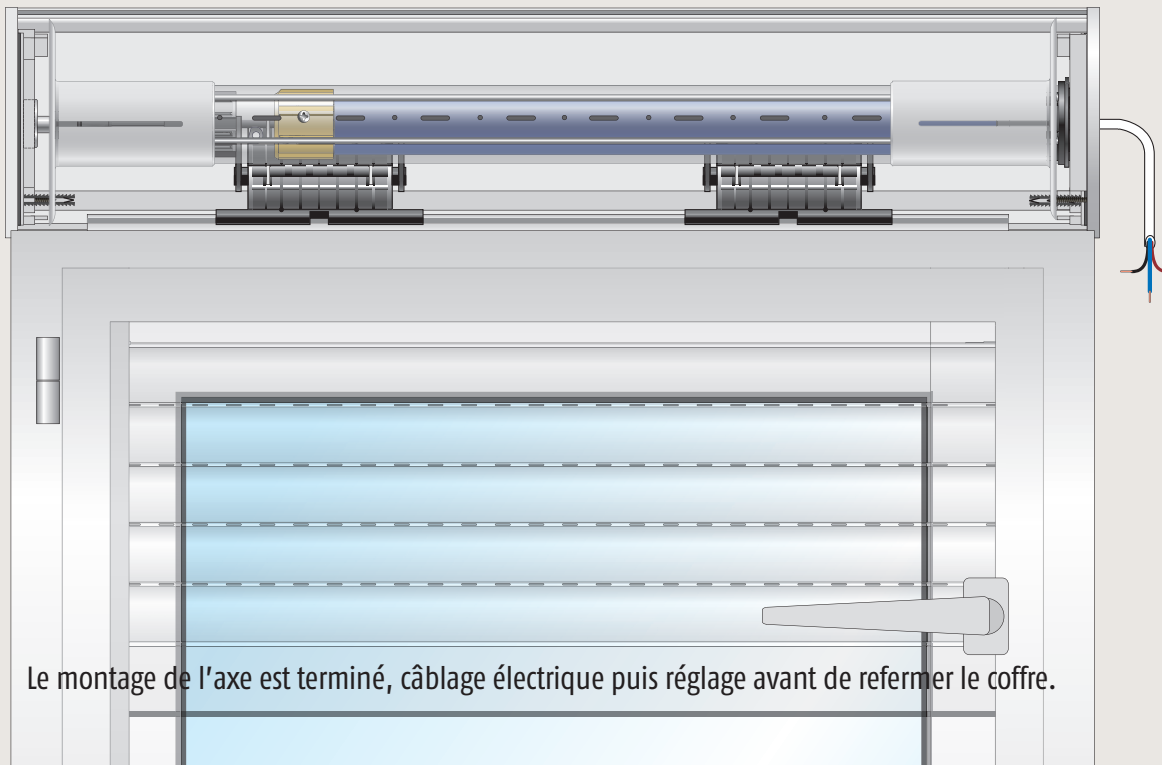
8

Positionner les verrous, insérer les clips au niveau des lumières du tube, puis verrouiller à l'aide des deux crans



(10)

L'axe est monté



Le montage de l'axe est terminé, câblage électrique puis réglage avant de refermer le coffre.

11

Raccordement électrique

- Branchement à effectuer hors tension 230V.
 - Veiller à ce qu'aucune contrainte mécanique ne soit appliquée sur les câbles après branchement.
- Si votre chantier comprend plusieurs moteurs seul celui à régler doit être alimenté.

Principe de raccordement électrique du moteur au secteur 230V-50Hz.

Fréquence : 868-870 Mhz

io-homecontrol bidirectionnel tri-bandes.

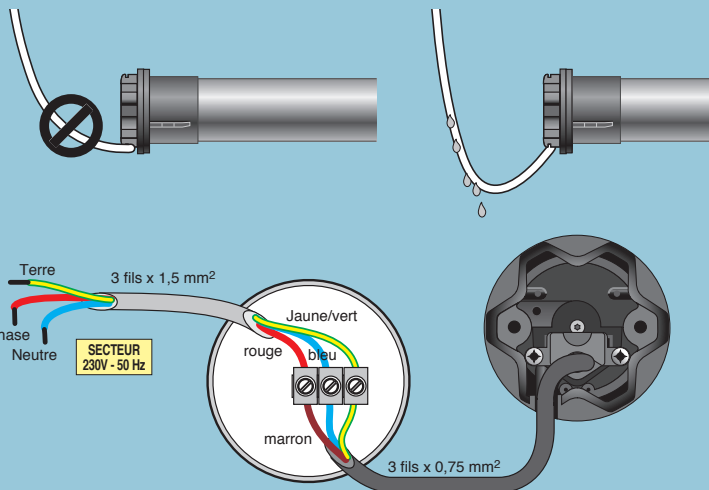
Portée : 200 m en champ libre.

20 m à travers 2 murs porteurs.

Mémoire : capacité de 12 émetteurs / moteur

Pile de l'émetteur : 3V type CR2430

Attention : afin d'être conforme à la norme NFC 15100, vous devez prévoir en amont, au niveau du tableau d'alimentation un disjoncteur différentiel 30 milliampères. L'ensemble des câbles apparents hors coffre doivent être installés dans un conduit (sous goulotte).



ATTENTION

Pour votre sécurité, celle des utilisateurs et des produits.

- Raccordements électriques effectués hors tension : ne jamais raccorder au secteur avant d'avoir terminé le processus de montage
- Si le câble d'alimentation est endommagé, vous rapprocher de notre service après-vente.

12

Pré-affecter un émetteur de réglage

Le bouton ON/OFF permet d'activer ou de désactiver le clavier sensitif selon le descriptif ci-après, cependant le bouton prog. reste actif : le module est livré désactivé.

ON = Activation du clavier

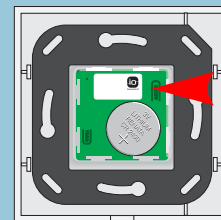
Appuyer sur le bouton jusqu'à la fin des bips : le voyant témoin s'allume fixe :

- les touches sensitives sont actives

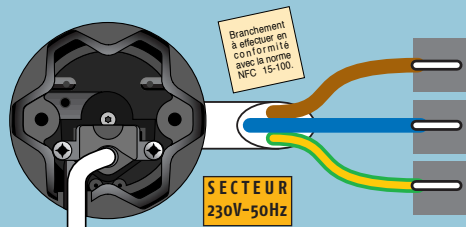
OFF = Désactivation du clavier

Appuyer sur le bouton jusqu'à la fin des bips et du clignotement du voyant témoin :

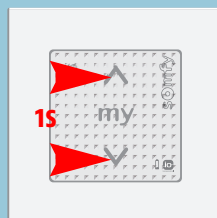
- les touches sensitives sont inactives



Pour éviter une consommation inutile de la batterie, il est recommandé de remettre le module en OFF tant que celui-ci n'est pas installé sur le mur.

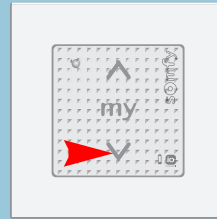


Seul 1 volet roulant est sous tension

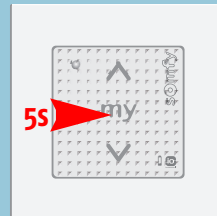


Tous les réglages s'effectuent avec un émetteur io-homecontrol®.

13 Vérification du sens de mouvement du moteur

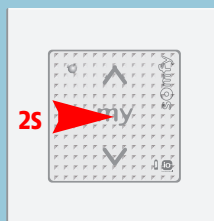


Inversion du sens de mouvement du moteur (si nécessaire)



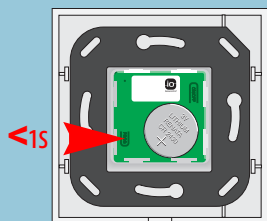
14

Réglage automatique



OK

Codez l'émetteur de réglage

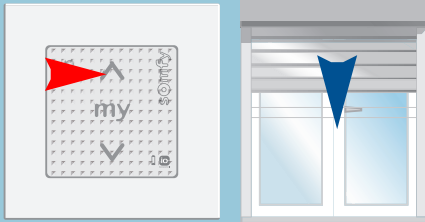


Arrière Smoove io

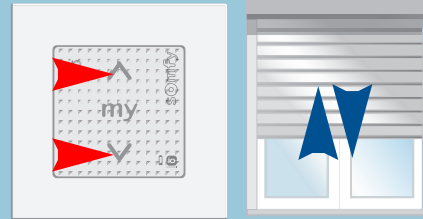


**Votre produit
est maintenant monté et réglé.**

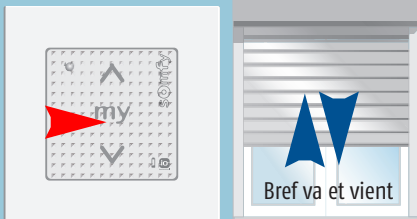
Changement du sens de rotation après réglage



Placé le volet dans une position autre que ses fins de courses ou sa position favorite (my)

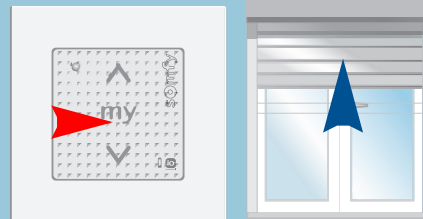


Bref va et vient



Bref va et vient

Bref mouvement :
→ le sens de rotation est modifié

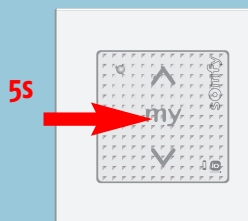
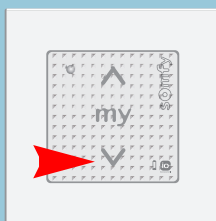
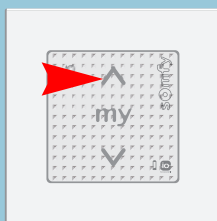


Vérification du nouveau sens de rotation

Mémoriser ou supprimer une position favorite

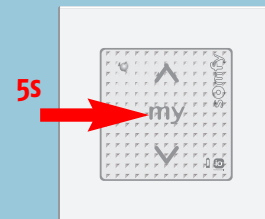
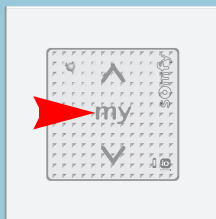
Mémoriser une position favorite

- Placer le volet à la nouvelle position souhaitée puis appuyer sur "stop" jusqu'au va et vient du volet.
Pour appeler cette position, appuyer sur "stop".



Supprimer une position favorite

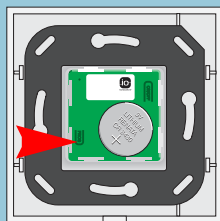
- Placer le volet en position favorite puis appuyer sur "stop" jusqu'au va et vient du volet.



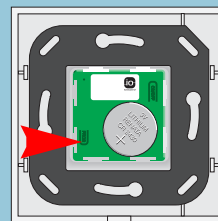
Ajouter ou supprimer un émetteur

Ajout

- Appuyer sur le bouton de programmation au dos de **l'émetteur programmé** jusqu'au va et vient du volet.
- Appuyer sur le bouton programmation de l'émetteur à rajouter.



Emetteur programmé



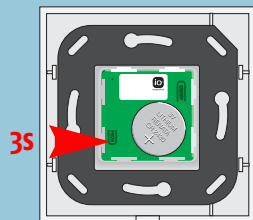
Emetteur ajouté



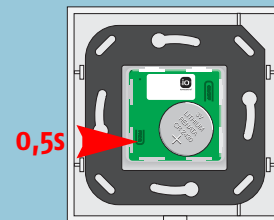
Bref va et vient

Suppression

- Appuyer sur le bouton de programmation au dos de **l'émetteur à conserver (3sec)** jusqu'au va et vient du volet.
- Faire un appuie bref 0,5 sec sur le bouton programmation de l'émetteur à supprimer jusqu'au va et vient.



Emetteur à programmer



Emetteur supprimé



Bref va et vient

Ré-initialiser le moteur (configuration sortie d'usine)

1^{ère} étape : la double coupure électrique
(1 alimentation entre 2 coupures) :

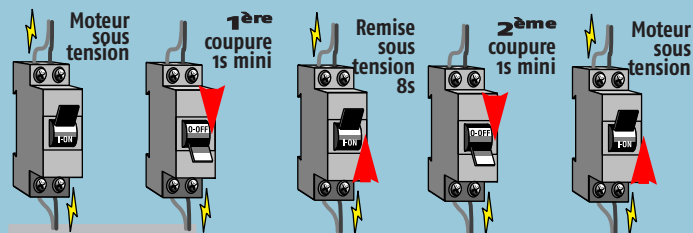
- Couper l'alimentation électrique du volet pendant **2 secondes**.
- Remettre cette alimentation pendant **8 secondes**.
- Couper à nouveau cette alimentation pendant **2 secondes**.
- Remettre à nouveau l'alimentation du volet.

2^{ème} étape : la déprogrammation

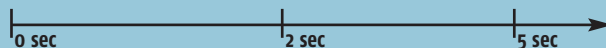
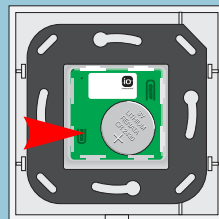
Appuyer sans relâcher sur le bouton de programmation jusqu'à ce que le volet produise **2 réactions distinctes** de va et vient.

L'émetteur est déprogrammé, le moteur est ré-initialisé :

Cette ré-initialisation est possible à tout moment, à condition que l'émetteur soit déjà programmé.



Le moteur doit réagir par un mouvement de montée ou de descente de 5 secondes, sinon recommencer cette étape en respectant les temps donnés.



Commandes complémentaires

Emetteurs compatibles

Smoove A/M io

Telis 1 io

Easy Sun io

Composio io

Impresario io

Skitter io

Pilotage à distance
TaHoma



Caractéristiques moteur

- Alimentation moteur : 230V / 50 Hz

Fréquence : 868-870 Mhz

- Moteur équipé d'un câble à mettre sous conduit
dans le cas où le câblage passe par l'extérieur du bâtiment.

- Portée : 20 m si 2 murs de béton armé sont présents
entre l'émetteur et le récepteur.

- Respecter une distance minimum de 20 cm entre le récepteur et l'émetteur.

- Capacité de la mémoire : 12 émetteurs maximum pour 1 récepteur + 3 capteurs.



Instructions importantes de sécurité

Mise en garde : une installation incorrecte peut conduire à des blessures graves, suivez toutes les instructions d'installation

- Ce moteur doit être installé et réglé par un installateur qualifié auquel ces instructions sont dédiées.
- Le moteur Oximo io qui se trouve dans le kit de modernisation io est conçu pour motoriser les volets roulants.
- Le couple et la durée de fonctionnement doivent être compatibles avec les caractéristiques du produit porteur.
- Avant l'installation, enlever et mettre hors service tout ce qui n'est pas nécessaire au fonctionnement motorisé.
- Pour tous les composants non fournis et nécessaires au bon fonctionnement de la motorisation, veuillez vous référer au catalogue SOMFY.
- Utiliser uniquement les accessoires SOMFY pour la réalisation de l'installation (roue, couronne, support, embout, ...).
- Les moteurs équipés de récepteur radio doivent être exclusivement utilisés avec les émetteurs io-homecontrol®.

Vérifiez la disponibilité de ces émetteurs auprès de SOMFY.

- Dans le cas d'usage du moteur en extérieur, le câble d'alimentation en PVC (WF) doit être intégré dans un conduit.
- Prévoir en amont sur le circuit, un dispositif de coupure omnipolaire (distance mini d'ouverture des contacts : 3,5mm).
- Pour avoir une installation motorisée d'un volet roulant la plus sûre possible, cette condition doit être respectée :
- Le tablier de volet roulant doit pouvoir être remonté de 40mm lorsqu'une force de 15 kg est appliquée vers le haut sur la lame finale placée à 0,16m de sa position totalement déployée.
- Lors des opérations d'entretiens, ne pas faire fonctionner le produit mais le débrancher du secteur.
- Examiner régulièrement l'installation. Ne pas l'utiliser si les réglages ou des réparations sont nécessaires.
- Si le câble d'alimentation est endommagé, il doit être remplacé par un câble SOMFY spécifique (disponible dans le catalogue), ces moteurs doivent être retournés au SAV SOMFY afin d'éviter un danger.
- Ne pas laisser les enfants jouer avec les dispositifs de commande, ni laisser l'émetteur à leur portée.
- Si un doute apparaît lors de l'installation du moteur et pour toutes informations complémentaires consulter :

Le site web SOMFY : www.somfy.com

La documentation fournie par la société SOMFY dont les coordonnées figurent sur ce document.

Nous SOMFY, déclarons que ce produit est conforme aux exigences essentielles et autres dispositions pertinentes de la directive 1999/5/EC. Une déclaration de conformité est mise à disposition à l'adresse Internet www.somfy.com rubrique CE.



io-homecontrol® repose sur une technologie avancée, sécurisée et sans-fil, facile à installer. Les produits io-homecontrol communiquent entre eux pour offrir plus de confort, de sécurité et d'économies d'énergie.

www.io-homecontrol.com

somfy®

N° ACTIPRO 0820 374 374

Document non contractuel. Nous nous réservons le droit à tout moment, dans un souci constant d'évolution et d'amélioration de nos modèles, de leur apporter toutes modifications techniques que nous jugerons utiles.
Somfy S.A.S - Capital de 20 millions d'Euros - RCS Annecy 303 970 230. © SOMFY 02/2011 Réf. 5071790